

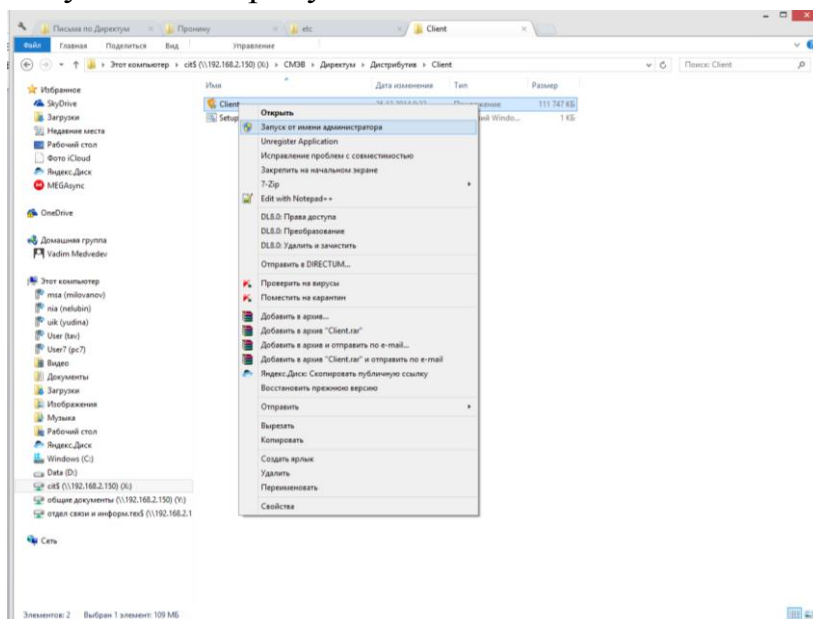
Инструкция по установке системы Директум.

Зайти в систему возможно двумя способами:

- через веб-доступ;
- установив клиентскую часть на рабочее место.

Для того чтобы зайти через веб интерфейс, необходимо открыть браузер и в адресной строке ввести адрес: <http://directum-web>. После чего откроется страница авторизации, где предлагается ввести логин и пароль пользователя. Для работы с клиентской частью необходимо предварительно ее установить:

1. Запустите дистрибутив Client.exe от имени администратора.



2. Вариант установки Клиентской части необходимо выбрать «Без проверки соединения».

The screenshot shows the 'Client part of the DIRECTUM system - Installation program' dialog box. The title bar reads 'Клиентская часть системы DIRECTUM - Программа установки'. The main heading is 'Вариант установки Клиентской части' (Installation variant of the Client part). Below it, the instruction says 'Укажите вариант установки Клиентской части системы DIRECTUM.' (Specify the installation variant of the Client part of the system DIRECTUM.).

There are two radio button options:

- С проверкой соединения и получением значений параметров по умолчанию из базы данных (рекомендуется) (With connection check and getting parameter values by default from the database (recommended)). This option includes fields for: *Имя SQL-сервера: (WIN-K1MBVR4O458), *Имя базы данных: (DIRECTUM), *Пользователь: (sa), and Пароль: (empty).
- Без проверки соединения (Without connection check). This option includes a field for *Код системы: (DIRECTUM).

At the bottom, there are three buttons: '< Назад' (Back), 'Далее >' (Next), and 'Отмена' (Cancel). The 'InstallShield' logo is visible in the bottom left corner.

3. Путь к папке лог-файлов рекомендуется оставить «По умолчанию».

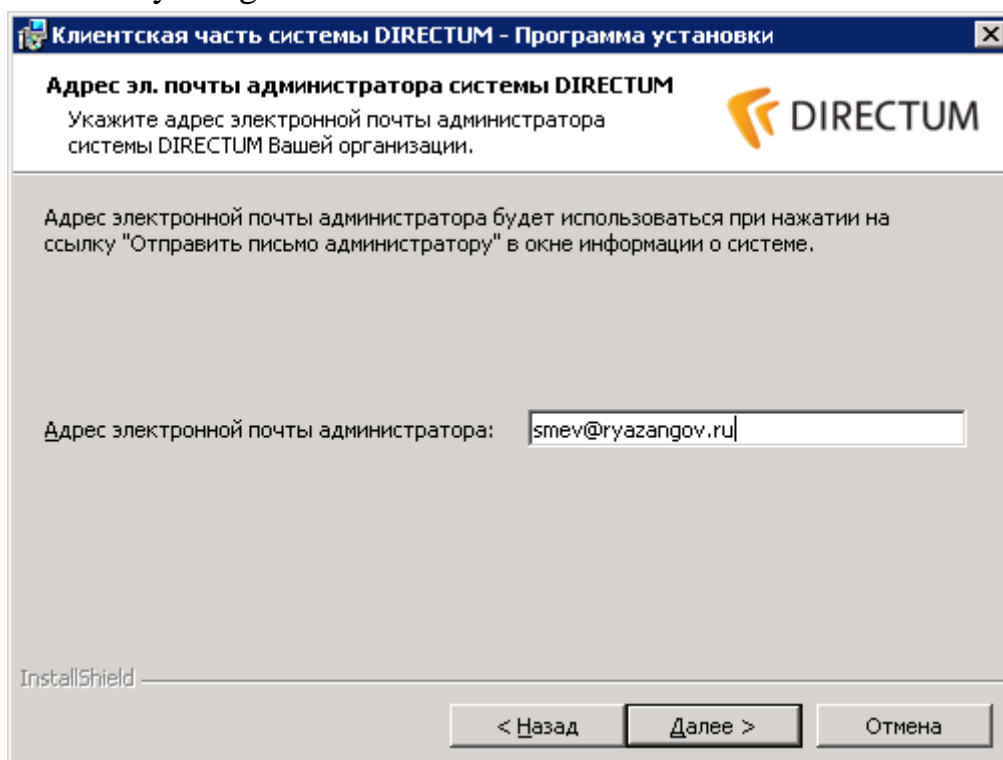
The screenshot shows the 'Client part of the DIRECTUM system - Installation program' dialog box. The title bar reads 'Клиентская часть системы DIRECTUM - Программа установки'. The main heading is 'Путь к папке лог-файлов' (Log file folder path). Below it, the instruction says 'Укажите путь к папке, где будут храниться лог-файлы Клиентской части системы DIRECTUM.' (Specify the path to the folder where log files of the Client part of the system DIRECTUM will be stored.).

Below the instruction, there is a paragraph: 'В качестве места расположения лог-файлов всех клиентских рабочих мест рекомендуется использовать единый сетевой ресурс. При этом необходимо обеспечить доступ на запись к нему всем компьютерам домена/рабочей группы, на которых будут установлены клиентские места системы DIRECTUM.' (As a place for log files of all client workstations, it is recommended to use a single network resource. At the same time, it is necessary to ensure write access to it for all computers in the domain/workgroup where client workstations of the system DIRECTUM will be installed.)

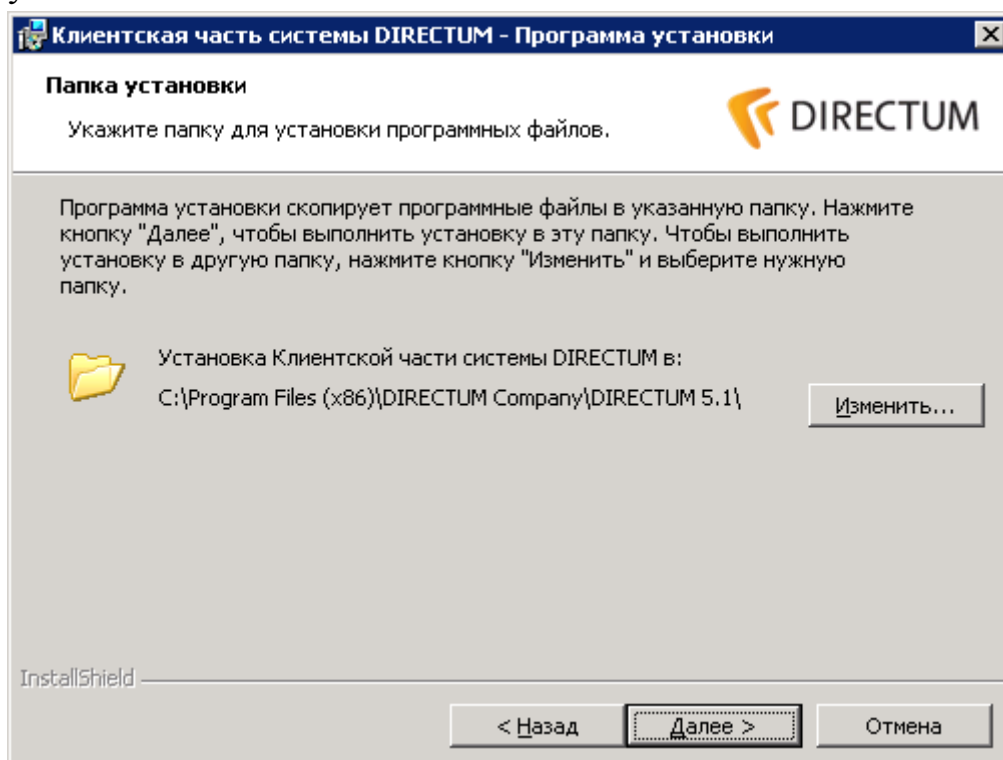
Below the text, there is a folder icon and a text box containing the path: 'C:\ProgramData\NPO Computer\IS-Builder\'. To the right of the text box is a button labeled 'Изменить...' (Change...).

At the bottom, there are three buttons: '< Назад' (Back), 'Далее >' (Next), and 'Отмена' (Cancel). The 'InstallShield' logo is visible in the bottom left corner.

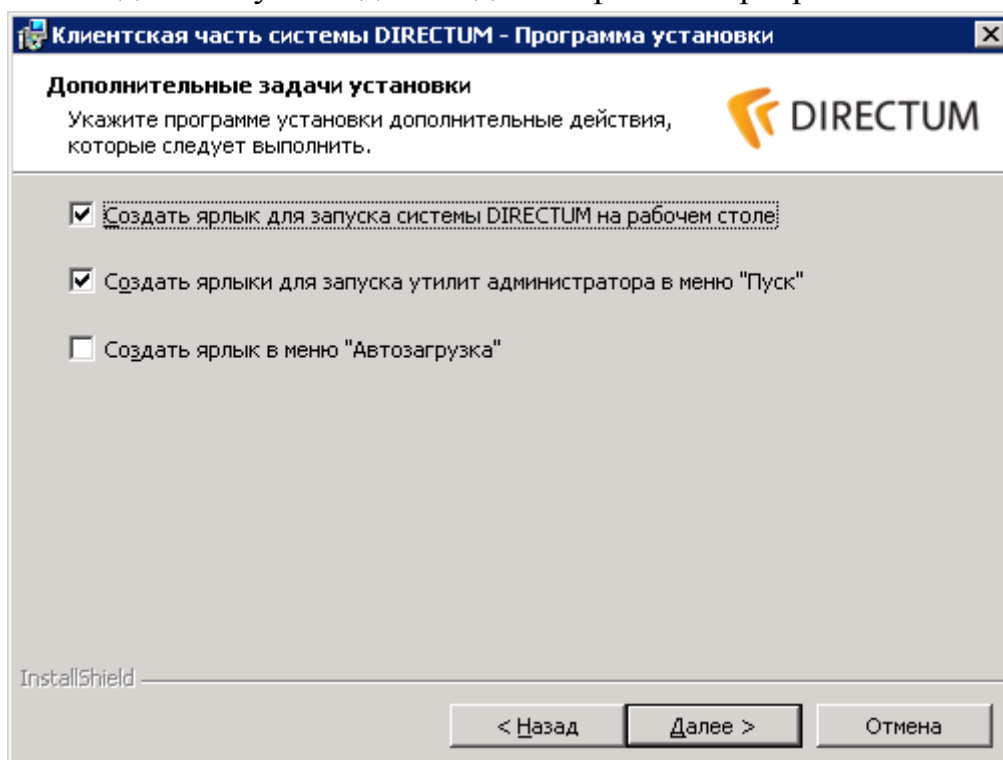
4. В окне ввода адреса электронной почты администратора введите адрес «smev@ryazangov.ru».



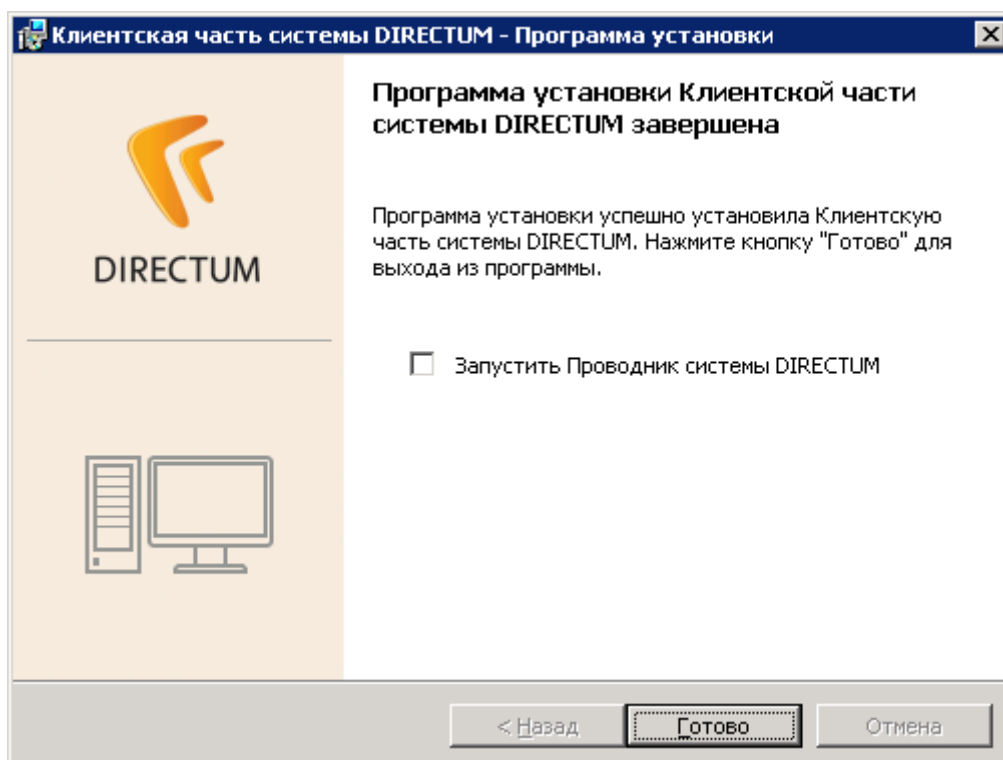
5. Путь к папке устанавливаемых файлов рекомендуется оставить «По умолчанию».



6. В меню дополнительных установок галочками можно отметить необходимые пункты для создания ярлыков программы.

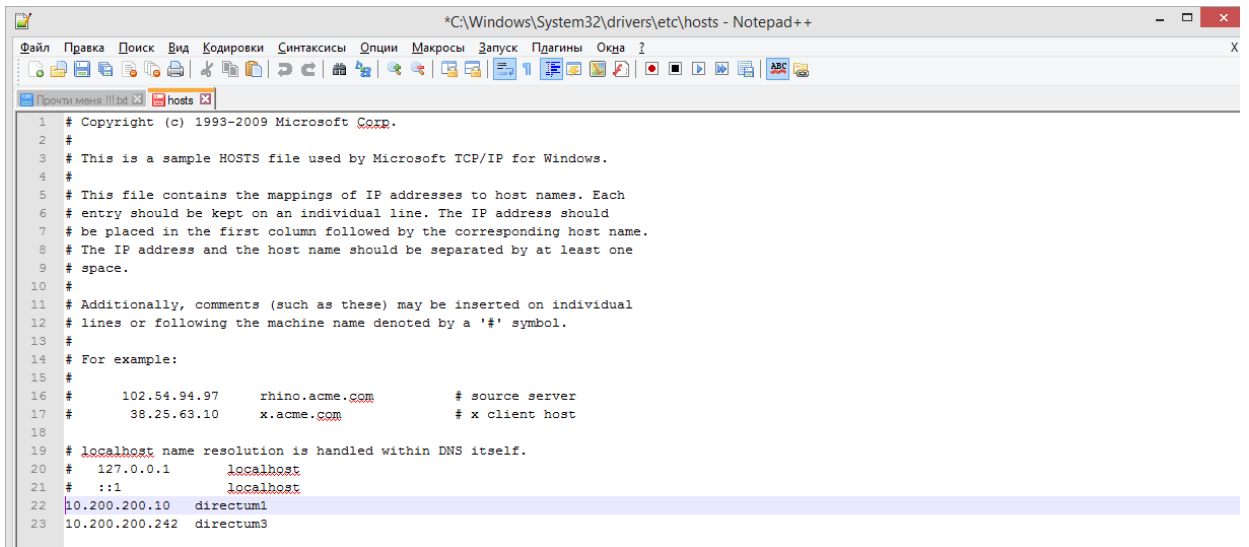


7. После завершения установки Клиентской части нажмите кнопку «Готово».



8. Откройте блокнот от имени администратора. Нажмите Файл-Открыть.
9. Необходимо открыть файл hosts, расположенный в
C:\windows\system32\drivers\etc\
10. Пропишите в две строки (как показано на рисунке):

10.200.200.10 directum1
10.200.200.246 directum-web

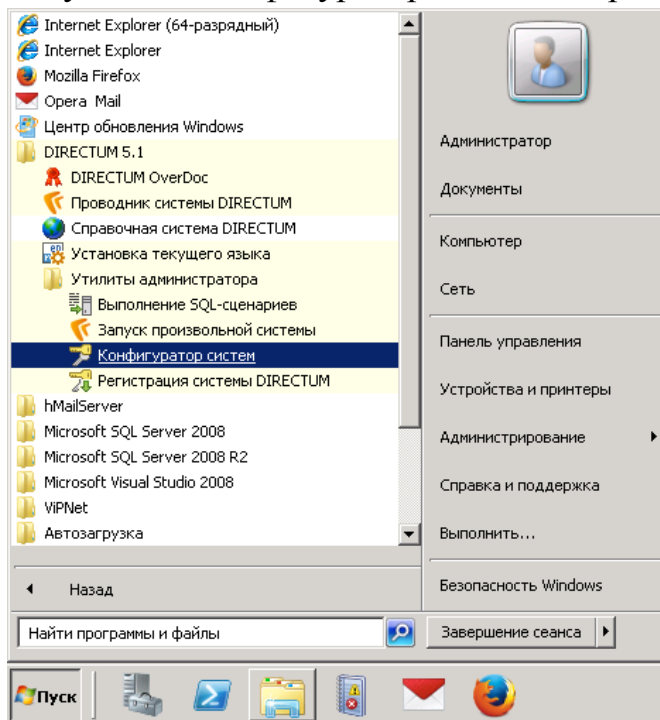


```
*C:\Windows\System32\drivers\etc\hosts - Notepad++
1 # Copyright (c) 1993-2009 Microsoft Corp.
2 #
3 # This is a sample HOSTS file used by Microsoft TCP/IP for Windows.
4 #
5 # This file contains the mappings of IP addresses to host names. Each
6 # entry should be kept on an individual line. The IP address should
7 # be placed in the first column followed by the corresponding host name.
8 # The IP address and the host name should be separated by at least one
9 # space.
10 #
11 # Additionally, comments (such as these) may be inserted on individual
12 # lines or following the machine name denoted by a '#' symbol.
13 #
14 # For example:
15 #
16 #       102.54.94.97   rhino.acme.com   # source server
17 #       38.25.63.10   x.acme.com     # x client host
18
19 # localhost name resolution is handled within DNS itself.
20 #   127.0.0.1       localhost
21 #   ::1             localhost
22 10.200.200.10     directum1
23 10.200.200.242   directum3
```

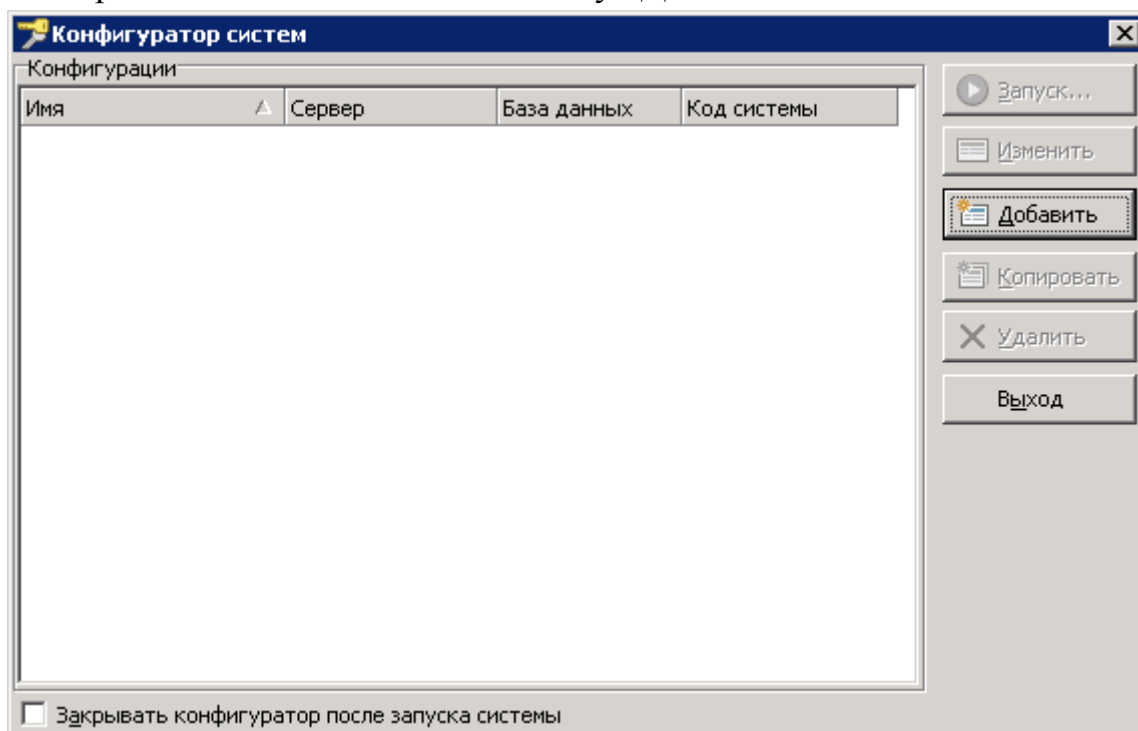
11. Сохраните выполненные изменения.

12.

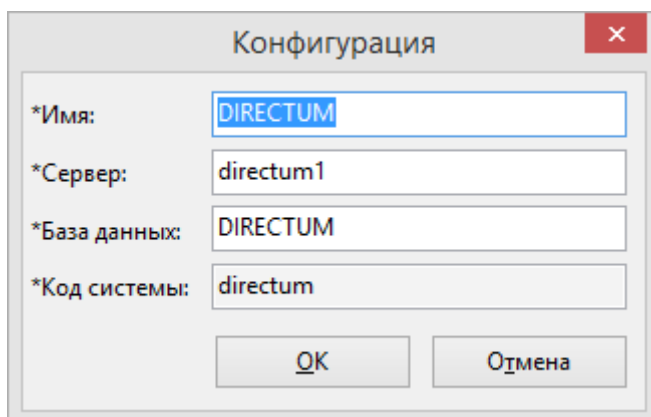
13. Запустите «Конфигуратор систем» через меню «Пуск».



14. В открывшемся окне нажмите кнопку «Добавить»



15. В открывшемся окне необходимо ввести данные: Имя - DIRECTUM; Сервер - directum1; База данных - DIRECTUM; Код системы – оставить незаполненным.

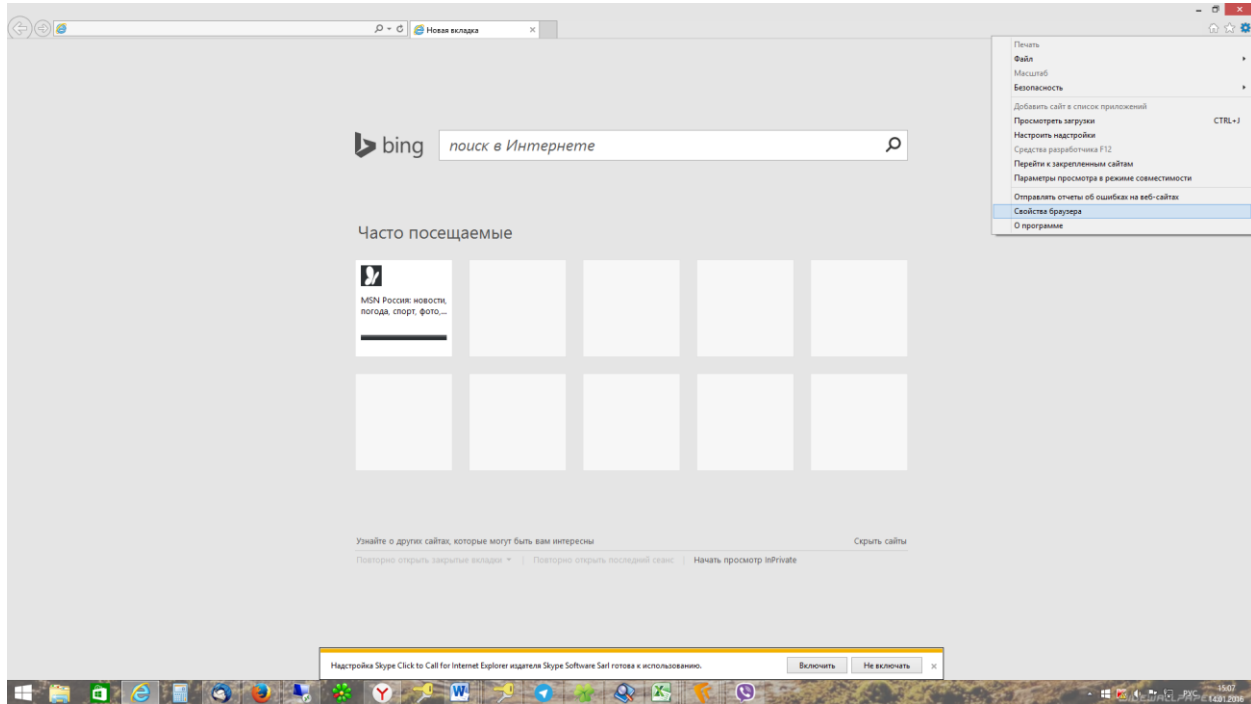


16. Для интеграции офисных приложений с системой Директум, необходимо запустить файл OfficeIntegration.exe разрядности, соответствующей операционной системе, установленной на клиентском компьютере. Все установки необходимо делать «По умолчанию».

Для правильной работы подписания запроса подписью специалиста, через web-версию, необходимо сделать следующее:

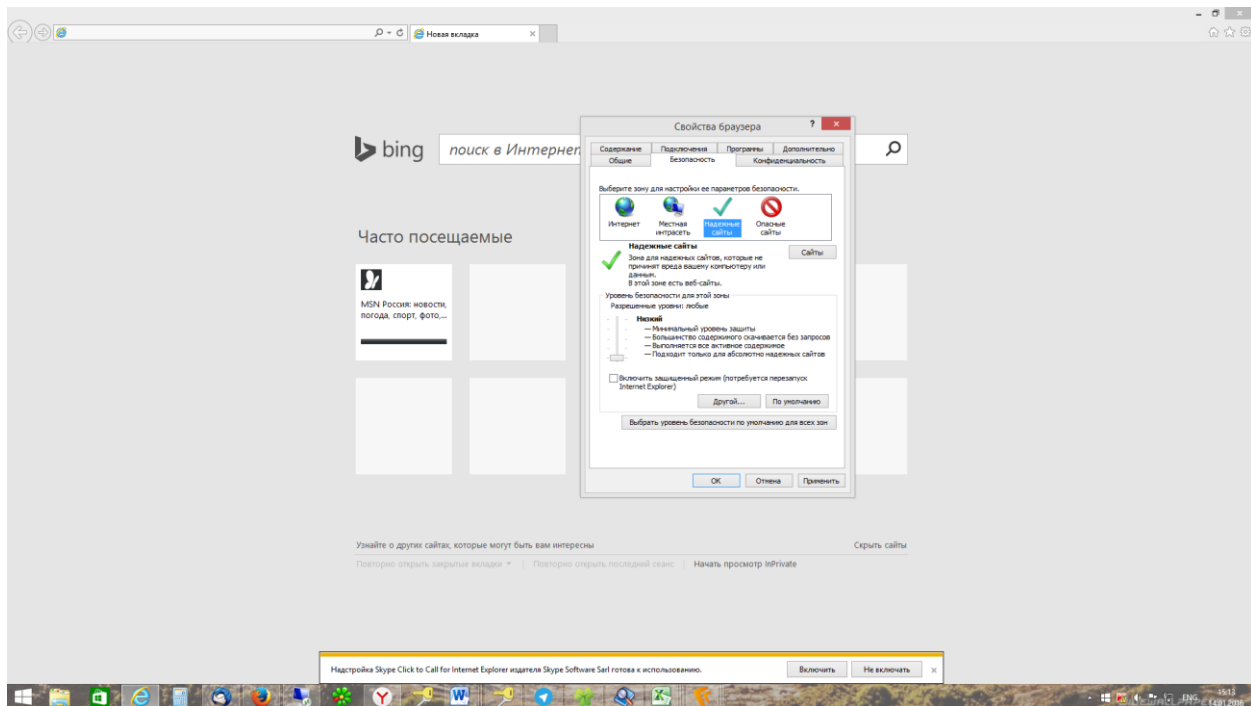
- 1) Открыть браузер Internet Explorer;

2) Нажать на кнопку «Сервис», открыть «Свойства браузера»



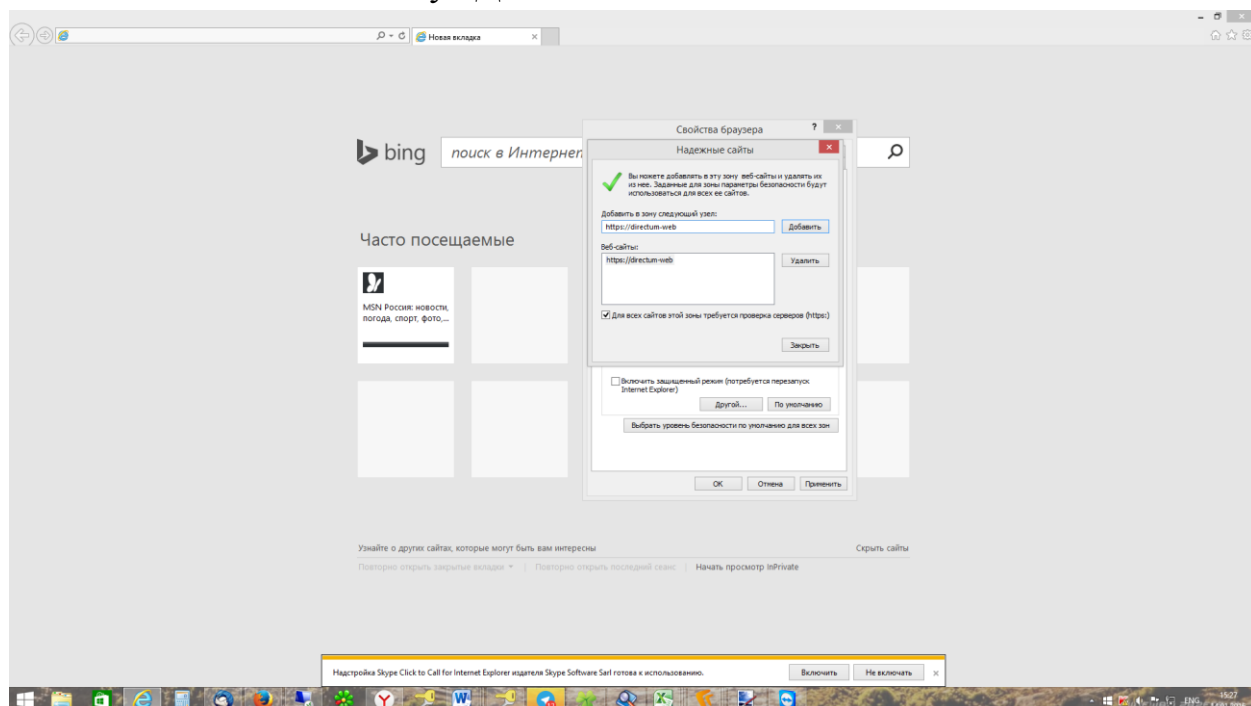
3) Перейти на вкладку «Безопасность»

4) Щелкнуть на иконку «Надежные сайты». Уровень безопасности поставить «Низкий»

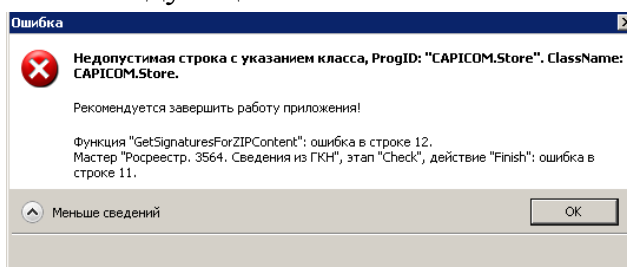


5) Щелкнуть на кнопку «Сайты». В открывшемся окне снять галочку с «Для всех сайтов этой зоны требуется проверка серверов (<https://>)». В строку «Добавить в зону следующий узел» написать «<http://directum-web>» без

кавычек. Нажать на кнопку «Добавить».



На различных операционных системах Windows, при попытке отправки запроса, может возникать следующая ошибка:



Устранить ее можно следующим способом:

Все действия по установке на компьютере необходимо производить с правами администратора!

Для 64-х разрядной операционной системы:

1. Необходимо скопировать файл capicom.dll в папку «syswow64», расположенную по адресу:
«Мой компьютер» > «Диск C» > папка «Windows» > папка «syswow64».
2. После копирования файлов, библиотеку необходимо зарегистрировать. Для этого заходите в «Мой компьютер» > «Диск C» > папка «Windows» > папка «system32», находите файл с именем «cmd» и запускаете его правой кнопкой мыши «Запуск от имени администратора».

В открывшееся окно командной строки необходимо скопировать и вставить следующую строку:

c:\windows\syswow64\regsvr32.exe capicom.dll и нажать клавишу «ENTER» на клавиатуре. После чего должно появиться сообщение об успешной регистрации.

Для 32-х разрядной операционной системы:

1. Необходимо скопировать файл capicom.dll в папку «system32», расположенную по адресу:

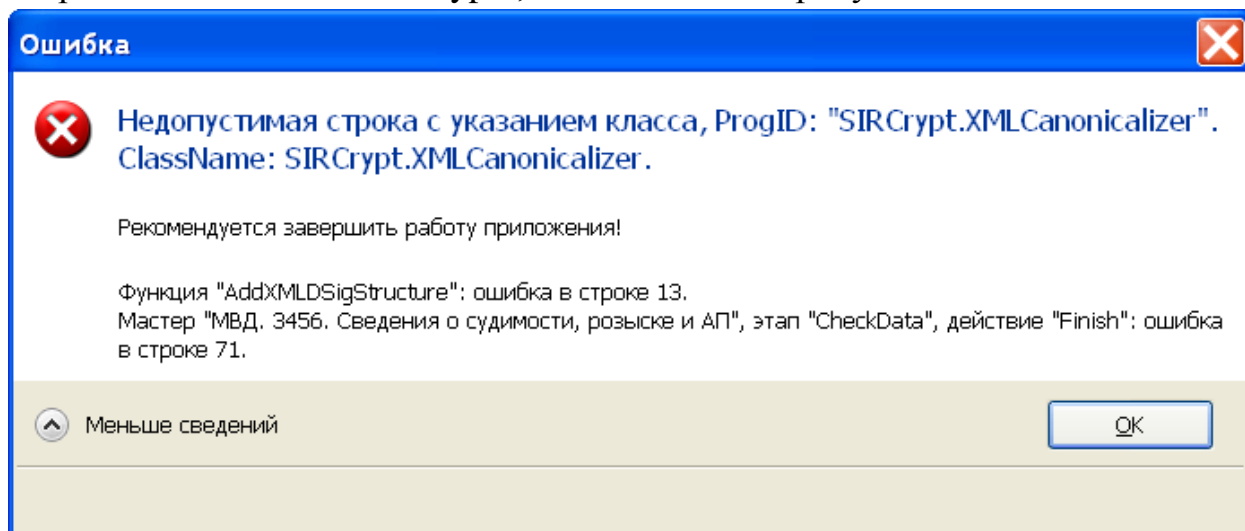
«Мой компьютер» > «Диск С» > папка «Windows» > папка «system32».

2. После копирования файлов, библиотеку необходимо зарегистрировать. Для этого заходите в «Мой компьютер» > «Диск С» > папка «Windows» > папка «system32», находите файл с именем «cmd» и запускаете его правой кнопкой мыши «Запуск от имени администратора».

В открывшееся окно командной строки необходимо скопировать и вставить следующую строку:

c:\windows\system32\regsvr32.exe capicom.dll и нажать клавишу «ENTER» на клавиатуре. После чего должно появиться сообщение об успешной регистрации.

В некоторых запросах, после нажатия кнопки «Готово», может встречаться ошибка «SIRCrypt», как показано на рисунке ниже:



Решается данная проблема установкой библиотеки SIRCrypt. Для этого необходимо запустить файл SetupSIRCrypt.exe и установить его на компьютер.